

# BİRİM FAALİYET RAPORU



**KADIN VE AİLE  
ÇALIŞMALARI UYGULAMA  
VE ARAŞTIRMA MERKEZİ  
MÜDÜRLÜĞÜ  
2023**



# BİRİM FAALİYET RAPORU

KASTAMONU ÜNİVERSİTESİ

2023



# KASTAMONU ÜNİVERSİTESİ

## KADIN VE AİLE ÇALIŞMALARI UYGULAMA VE ARAŞTIRMA MERKEZİ MÜDÜRLÜĞÜ

### 2023 YILI BİRİM FAALİYET RAPORU

## İÇİNDEKİLER

<b>BİRİM YÖNETİCİSİ SUNUŞU</b> .....	<b>4</b>
<b>1- GENEL BİLGİLER</b> .....	<b>5</b>
1.1-Misyon, Vizyon ve Kalite Politikası.....	5
1.2-Yetki, Görev ve Sorumluluklar.....	5
1.3-Birime İlişkin Bilgiler .....	7
1.3.1-Fiziki Yapı.....	7
1.3.2-Teşkilat Yapısı.....	8
1.3.3- Teknoloji ve Bilişim Alt Yapısı .....	9
1.3.4- İnsan Kaynakları.....	10
1.3.5-Sunulan Hizmetler .....	10
<b>2- AMAÇ VE HEDEFLER</b> .....	<b>11</b>
2.1- Temel Politikalar ve Öncelikler.....	11
2.2- İdarenin Stratejik Planında Yer Alan Amaç ve Hedefler .....	11
3.2-Performans Bilgileri .....	12
<b>4- KURUMSAL KABİLİYET VE KAPASİTENİN DEĞERLENDİRİLMESİ</b> .....	<b>14</b>
4.1-Üstünlükler .....	14
4.2-Zayıflıklar.....	14
4.3-Değerlendirme.....	14
<b>ÖNERİ VE TEDBİRLER</b> .....	<b>14</b>
<b>İÇ KONTROL GÜVENCE BEYANI</b> .....	<b>15</b>

## BİRİM YÖNETİCİSİ SUNUŞU

Kastamonu Üniversitesi Kadın ve Aile Çalışmaları Uygulama ve Araştırma Merkezi, 2015 yılında kurulmuştur. Merkez; genel olarak kadın ve aile konularında bilimsel araştırma ve eğitim faaliyetleri yürüterek, toplumsal cinsiyet eşitliğini ve kadınların güçlenmesini hedeflemektedir. Merkez, kadın hakları, toplumsal cinsiyet adaleti ve aile içindeki eşit rol paylaşımının sağlanması için çeşitli çalışmalar yapmaktadır. Merkez, kadınların eğitim, çalışma hayatı ve sosyal hayatta daha aktif rol alabilmesi için çeşitli programlar yapmakta konferanslar, paneller, seminerler düzenlemektedir. Bu bağlamda, toplumsal sorunlara yönelik farkındalık artırıcı etkinlikler düzenleyerek, erkek ve kadın arasında sağlıklı iletişim ve işbirliğini teşvik etmektedir.

Merkezimiz, diğer üniversiteler ve ilgili kuruluşlarla işbirliği yaparak, kadın ve aile konularında bilgi ve deneyim paylaşımını teşvik etmektedir. Merkez, kamu ve özel sektörle işbirliği içerisinde, toplumsal cinsiyet eşitliği konusunda farkındalık oluşturmak amacıyla sosyal, kültürel ve sanatsal etkinlikler düzenleyerek, toplumda kalıcı bir değişim yaratmayı amaçlamaktadır.

Dr. Öğr. Üyesi Çiğdem GÜLMEZ

Müdür



## **1- GENEL BİLGİLER**

### **1.1-Misyon, Vizyon ve Kalite Politikası**

#### **Misyon**

Kadın ve aile konularında bilimsel araştırma, uygulama ve eğitim faaliyetlerinde bulunmak; kadın ve ailenin güçlenmesine yönelik kurumsal ve sosyal destek mekanizmaları geliştirmek; erkek-kadın ayırt etmeksizin aile konusunda duyarlı bir gelecek için mevcut sorunları tespit etmek ve çözüm teklifleri ile ülke politikaları oluşturmaya katkı sunmaktır.

#### **Vizyon**

Başta Kastamonu ili ve Karadeniz bölgesi olmak kadının eğitim, sağlık, ekonomi, siyasi ve kanuni haklar bakımından statüsünün gelişimine, toplumda cinsiyetler arası fırsat eşitliği ve cinsiyet adaletinin sağlanmasına, sağlıklı ve mutlu ailelerin geliştirilmesine hizmet eden başarılı bir merkez olmak.

#### **Kalite Politikası**

Kadın ve Aile Araştırma Merkezimiz, kadın hakları düşüncesini geliştirme, kadının toplumsal statüsünü iyileştirme, toplumda cinsiyetler arası fırsat eşitliği ve cinsiyet adaleti ve aile refahını desteklemek amacıyla, uluslararası standartlarda ve etik değerler çerçevesinde yüksek kalitede eğitim, araştırma ve toplumsal hizmet faaliyetleri yürütmeyi taahhüt eder. Merkezimiz, sürekli iyileştirme ve yenilikçilik anlayışını benimseyerek, bu alanda bilgi ve farkındalığın artırılmasını hedefler. Geniş toplum kesimlerinin bu süreçlere aktif katılımını sağlamak temel amaçlarımız arasındadır.

### **1.2-Yetki, Görev ve Sorumluluklar**

22/2/2015 tarih ve 29275 sayılı Resmî Gazete’de yayımlanan Kastamonu Ün verstes Toplum ve Kadın Araştırmaları Uygulama ve Araştırma Merkez Yönetmeliğnn adı “Kastamonu Üniversitesi Kadın ve Aile Çalışmaları Uygulama Ve Araştırma Merkezi” olarak değiştirilmiştir. Merkezin 22 Şubat 2015 tarihli 29275 sayılı yönetmeliğine göre yönetim organlarının görevleri ve çalışma şekline ilişkin usul ve esaslar şöyle düzenlenmiştir:

Müdürün görevleri şunlardır:

- a) Merkezi temsil etmek.
- b) Yönetim Kurulu ve Danışma Kuruluna başkanlık etmek.
- c) Yönetim Kurulunu gerektiğinde toplantıya çağırmak, kurulun başkanı olarak toplantıları yönetmek.

## BİRİM FAALİYET RAPORU

- c) Merkez çalışmalarının gerektirdiği görevlendirmeleri yapmak.
- d) Merkezin verimli çalışmasını ve ilgili birimler arasındaki koordinasyonu sağlamak.
- e) Merkezin çalışmaları ile ilgili yıllık faaliyet raporlarını hazırlamak, Yönetim Kurulunun görüşünü aldıktan sonra Rektörlüğe sunmak.

f) Merkezin plan dâhilinde yapacağı bilimsel çalışmalar başta olmak üzere her türlü çalışma ve faaliyetlerini belirlemek, uygulamaya koymak, çalışma gruplarını oluşturmak, çalışma ve faaliyetleri yönlendirmek.

### **Müdür yardımcısının görevleri**

Müdür yardımcısının görevleri şunlardır:

- a) Gerektiğinde Müdüre vekâlet etmek.
- b) Koordinasyon işlerinde Müdüre yardımcı olmak.
- c) Müdür tarafından verilen görevleri yerine getirmek.

### **Yönetim Kurulu**

(1) Yönetim Kurulu; Müdür, Müdür yardımcıları dahil olmak üzere en az beş en fazla on iki üyeden oluşur. Müdür ve Müdür yardımcıları dışındaki diğer üyeler Merkezin faaliyet alanlarıyla ilgili çalışmaları bulunan Üniversite öğretim elemanları arasından Müdürün önerisi üzerine üç yıl süreyle Rektör tarafından görevlendirilir. Görev süresi biten üyeler yeniden görevlendirilebilir. Görev süresi dolmadan görevden ayrılan üyenin yerine, kalan süreyi tamamlamak üzere aynı usulle yeni bir üye görevlendirilir.

(2) Yönetim Kurulu Merkezin karar organıdır.

(3) Yönetim Kuruluna Müdür başkanlık eder.

(4) Yönetim Kurulu; Müdürün daveti üzerine en az yılda bir kez olağan olarak toplanır, gerektiğinde olağanüstü olarak Müdür tarafından toplantıya çağrılır. Yönetim Kurulu salt çoğunlukla toplanır ve kararlar oy çokluğuyla alınır, oyların eşitliği halinde Müdürün oyu yönünde çoğunluk sağlanmış sayılır.

### **Yönetim Kurulunun görevleri**

Yönetim Kurulunun görevleri şunlardır:

- a) Merkezin faaliyet alanları ile ilgili çalışmaları düzenlemek, Merkezin çalışmalarıyla ilgili plan ve programların hazırlanmasını ve uygulanmasını sağlamak.
- b) Merkezin çalışmaları için gerek duyulan çalışma gruplarını oluşturmak.
- c) Merkezin çalışmaları ile ilgili araştırma, eğitim faaliyeti, proje ve yayın konularını değerlendirmek.

## BİRİM FAALİYET RAPORU

ç) Yıllık faaliyet raporu ve bütçe teklifleri ile ilgili çalışmalar yapmak ve Rektöre sunmak.

### Danışma Kurulu

Danışma Kurulu; Müdür, Müdür yardımcıları, Yönetim Kurulu üyeleri, Üniversitede görevli öğretim elemanları, toplum ve kadın araştırmaları konusunda çalışmaları olan akademisyenler, istekleri halinde Merkezin çalışma alanlarına katkıda bulunabilecek resmi veya özel sektör kurum ve kuruluşlarının temsilcileri ile bu konuda önemli hizmetler vermiş olan kişiler arasından Müdürün önerisi üzerine, Rektör tarafından üç yıl için görevlendirilen konuyla ilgili uzmanlardan oluşur. Danışma Kurulu en fazla yirmi kişiden oluşur. Süresi dolmadan görevlerinden ayrılan üyelerin yerine, kalan süreyi doldurmak için aynı yöntemle yenileri görevlendirilir. Süresi biten üye tekrar görevlendirilebilir.

(2) Danışma Kurulu, Yönetim Kurulunun gerekli gördüğü hallerde Müdür tarafından tespit edilecek bir tarihte toplanır. Danışma Kuruluna Müdür başkanlık eder. Toplantı için çoğunluk şartı aranmaz.

(3) Danışma Kurulunda kararlar toplantıya katılanların salt çoğunluğu ile alınır.

### Danışma Kurulunun görevi

Danışma Kurulunun görevi; Merkezin çalışmaları ile ilgili görüş ve önerilerde bulunmaktır.

## 1.3-Birime İlişkin Bilgiler

### 1.3.1-Fiziki Yapı

Tablo 1- Birim Hizmet Alanları

Hizmet Alanları	Ofis Sayısı	Alan (m <sup>2</sup> )	Kullanan Kişi Sayısı
Akademik Personel Hizmet Alanları	—	—	—
İdari Personel Hizmet Alanları	—	—	—
<b>TOPLAM</b>	—	—	—

31.12.2023 itibarı ile

Tablo 2- Birim Ambar ve Arşiv Alanları

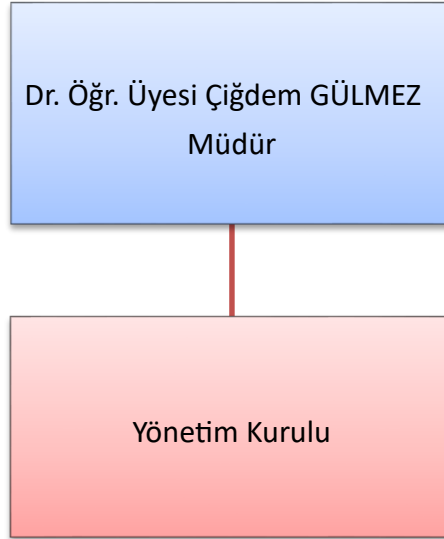
Ambar ve Arşiv Alanları	Adet	Alan (m <sup>2</sup> )
Ambar Alanları	—	—
Arşiv Alanları	—	—
<b>TOPLAM</b>	—	—

*Tablo 3- Birim Eğitim Alanı Sayıları*

Eğitim Alanı	Kapasite(Kişi )						Toplam
	0-50	51-75	76-100	101-150	151-250	251- Üzeri	
Amfi							
Sınıf							
Atölye							
Toplantı Salonu							
Laboratuvar							
Diğer							
<b>TOPLAM</b>							

### 1.3.2-Teşkilat Yapısı

#### Merkez Yönetimi



## BİRİM FAALİYET RAPORU

### 1.3.3- Teknoloji ve Bilişim Alt Yapısı

Araştırma merkezimizin mevcut durumda, ihtiyaç duyulan teknoloji ve bilişim alt yapısı bulunmamaktadır.

#### 1.3.3.1-Yazılımlar/Programlar

Araştırma merkezimizin mevcut koşulları itibarıyla, gerekli yazılımlar ve programlar bulunmamaktadır.

*Tablo 4- Birim Yazılım Kaynak Sayıları*

Yazılım/Program	Açıklama
-	-
-	-
-	-
-	-

31.12.2023 itibarı ile

#### 1.3.3.2-Bilgisayarlar ve Teknolojik Kaynaklar

*Tablo 5- Birim Bilgisayar ve Teknolojik Kaynak Sayıları*

	İdari (Adet)	Eğitim-Araştırma (Adet)	Toplam (Adet)
Masaüstü Bilgisayar	-	-	-
Dizüstü Bilgisayar	-	-	-
Projeksiyon	-	-	-
Tepegöz	-	-	-
Barkod Okuyucu	-	-	-
Fotokopi Makinesi	-	-	-
Faks	-	-	-
Fotoğraf Makinesi	-	-	-
Kamera	-	-	-
Televizyon	-	-	-
Yazıcı	-	-	-
Tarayıcı	-	-	-
Bilgisayar Ekranı	-	-	-
Sunucu	-	-	-
Kimlik Makinası	-	-	-
Kamera Kayıt Sistemi	-	-	-

31.12.2023 itibarı ile

## BİRİM FAALİYET RAPORU

### 1.3.4- İnsan Kaynakları

Merkezin bünyesinde kadrolu veya sözleşmeli akademik ve idari personel mevcut değildir. Merkezimizde Merkez Müdürü dışında görevli akademik ve idari personel bulunmamaktadır.

### 1.3.5-Sunulan Hizmetler

Merkez bünyesinde çalıştay, konferans, panel, gibi hizmetler verilmektedir. Bu hizmetlerin verilmesinde Üniversitenin ilgili birimleriyle işbirliği yapılmaktadır.

#### 1.3.5.2- Araştırma ve Geliştirme Hizmetleri

*Tablo 6- Kadın ve Aile Çalışmaları Uygulama ve Araştırma Merkezi Tarafından Gerçekleştirilen Bilimsel, Kültürel ve Sanatsal Faaliyetler*

Etkinlik Türü (Ulusal/Uluslararası)	Sayısı	Katılımcı Sayısı	Toplam
Sempozyum, Kongre, Panel	-	-	-
Konferans, Seminer	1	200	
Eğitim Semineri, Kurs	-	-	-
Söyleşi	-	-	-
Tiyatro, Film Festivali	-	-	-
Konser	-	-	
Tören	-	-	-
Sergi, gösteri, dinleti, gösterim	-	-	
Bilgilendirme Toplantısı	-	-	-
Turnuva	-	-	-
Sportif Faaliyetler	-	-	-
Teknik Gezi	-	-	-
Özel gün ve etkinlikler	-	-	-
Diğer	-	-	-
<b>TOPLAM</b>	<b>1</b>	<b>200</b>	<b>1</b>

31.12.2023 itibarı ile

#### 1.3.5.3-Diğer Hizmetler

-----

#### 1.3.5.4- Kalite Yönetim ve Kalite Güvence Sistemi Çalışmaları

-----

### 1.3.6- Yönetim ve İç Kontrol Sistemi

Üniversitemiz Rektörlük Birimine bağlı olarak faaliyetlerini sürdüren Merkezimiz, bütçe tahsis edilmiş bir harcama birimi olmadığından hazırlanacak birim faaliyet raporuna ilişkin mali bir hareketlilik bulunmamaktadır.

## 2- AMAÇ VE HEDEFLER

### 2.1- Temel Politikalar ve Öncelikler

Merkezn amacı; Ünverstenin ilgili bölüm ve anabilim dallarının işbirliğiyle yurt içinde ve yurt dışında, kadın ve aile konularında bilimsel araştırma, uygulama ve eğitim faaliyetlerinde bulunmak; kadın ve alenin güçlenmesine yönelik kurumsal ve sosyal destek mekanizmaları geliştirmek; erkek-kadın ayırt etmeksizin aile konusunda duyarlı bir gelecek için mevcut sorunları tespit etmek ve çözüm teklifleriyle ülke politikaları oluşturmaya katkı sunmaktır.

### 2.2- İdarenin Stratejik Planında Yer Alan Amaç ve Hedefler

#### 2.2- Birimin Amaç ve Hedefler

SIRA NO	HEDEFİN ADI/TANIMI	KABUL KRİTERLERİ	FAALİYET ADIMLARI	KULLANILACAK KAYNAK İHTİYAÇLARI	SORUMLU	TERMİN
1	Merkezin Tanınırlığını Artırmak	Minumum %10 Artış	Sosyal Medyada Faaliyetlerin Duyurulması Farklı Üniversitelerdeki Benzer Merkezlerle İletişim Kurulması	İletişim Araçları ve Medya Basılı Doküman	Yönetim Kurulu	31/12/2023
2	Seminer, Konferans, Sayısını Artırmak	Minumum %10 Artış	Sorumlu Öğretim Elemanlarının Belirlenmesi Seminer Gruplarının Tespiti	Öğretim Elemanı Bilgi Kaynakları Sarf Malzemesi, Konferans Salonj	Öğretim Elemanları	31/12/2023
3	Hizmet Alanların Sayısını Artırmak	Minumum %10 Artış	İstişari Toplantı Yapmak Güncel Ekonomi Meselelerini Belirlemek Basılı ve Dijital Ortamda Yayın Yapmak	Öğretim Elemanı Bilgi Kaynakları Sarf Malzeme	Yönetim Kurulu	31/12/2023

Tablo 22- Stratejik Amaçlar ve Hedefler

Stratejik Amaçlar				Stratejik Hedefler
Stratejik Amaç-1	Merkez	faaliyetlerini	yaygınlaştırmak	Hedef-1 Kadın ve aile temalı eğitim programları, seminerler ve atölye çalışmaları düzenleyerek toplumsal farkındalığı artırmak
				Hedef-2 Kadın hakları, aile içi ilişkiler ve cinsiyet eşitliği konularında kamuoyunu bilgilendirmeye yönelik projeler geliştirmek.
Stratejik Amaç-2	Topluma Katkısı Artırmak ve Sosyal Katılımı Desteklemek			Hedef-1: Üniversite öğrencileri ve bölge halkına yönelik sosyal ve kültürel etkinlikler düzenleyerek merkezin sosyal görünürlüğünü artırmak.
				Hedef-2 Merkez bünyesinde gönüllülük programları oluşturarak topluma hizmet faaliyetlerini yaygınlaştırmak.
				Hedef-3 Çeşitli kurum ve kuruluşlarla sosyal sorumluluk projeleri geliştirerek, kadın ve aile temalı programlara toplumsal katılımı artırmak.

31.12.2023 İtibarı ile

### 3.1.3-Mali Denetim Sonuçları

-----

### 3.2-Performans Bilgileri

25 Kasım Kadına Yönelik Şiddete Karşı Mücadele Günü Paneli düzenlenmiştir.

#### 3.2.1-Faaliyet ve Proje Bilgileri

Kastamonu Üniversitesi Kadın ve Aile Çalışmaları Uygulama ve Araştırma Merkezi tarafından, 25 Kasım Kadına Yönelik Şiddete Karşı Mücadele Günü kapsamında "**Şiddeti Bitir, Dünyayı Değiştir**" temalı bir panel düzenlendi. 30 Kasım 2023 tarihinde Kastamonu Üniversitesi Merkez Kütüphane Cemil Meriç Salonu'nda gerçekleşen etkinlik, büyük bir katılımı gerçekleştirildi.



**4- KURUMSAL KABİLİYET VE KAPASİTENİN DEĞERLENDİRİLMESİ  
ÖNERİ VE TEDBİRLER**

1. Merkezin mali sürdürülebilirliğini sağlamak için sponsorluklar, hibeler ve proje bazlı finansman kaynakları geliştirme stratejileri belirlenebilir. Örneğin, ulusal ve uluslararası hibe programlarına başvuru yapılabilir.
2. Araştırmaların etkinliğini artırmak için proje yönetimi eğitimleri ve iş planları oluşturulabilir. Bu sayede araştırmaların zamanında ve belirlenen hedeflere uygun şekilde tamamlanması sağlanabilir.
3. İç kalite güvence sistemleri daha düzenli izleme ve geri bildirim mekanizmalarıyla güçlendirilerek sürekli iyileştirme hedeflerine ulaşılabilir. Bu amaçla, kalite performansı izleme uygulamaları başlatılabilir.
4. Merkezin sosyo-kültürel etkinliklerini artırarak toplumsal katılım teşvik edilebilir. Ayrıca, öğrenci ve katılımcı sayısını artırmak için daha geniş bir sosyal imkan yelpazesi sunulabilir.
5. Merkez bünyesinde yapılan araştırmaların etkisini ve verimliliğini değerlendirecek izleme ve raporlama mekanizmaları kurularak, performans değerlendirmeleri yapılabilir.
6. Merkezin faaliyetlerinin daha geniş kitlelere ulaşması için sosyal medya, web sitesi ve diğer dijital platformlar aracılığıyla görünürlük artırılabilir.

## İÇ KONTROL GÜVENCE BEYANI

Harcama yetkilisi olarak görev ve yetkilerim çerçevesinde;

Harcama birimimizce gerçekleştirilen iş ve işlemlerin idarenin amaç ve hedeflerine, iyi malî yönetim ilkelerine, kontrol düzenlemelerine ve mevzuata uygun bir şekilde gerçekleştirildiğini, birimimize bütçe ile tahsis edilmiş kaynakların planlanmış amaçlar doğrultusunda etkili, ekonomik ve verimli bir şekilde kullanıldığını, birimimizde iç kontrol sisteminin yeterli ve makul güvenceyi sağladığını bildiririm.

Bu güvence, harcama yetkilisi olarak sahip olduğum bilgi ve değerlendirmeler, yönetim bilgi sistemleri, iç kontrol sistemi değerlendirme raporları, izleme ve değerlendirme raporları ile denetim raporlarına dayanmaktadır.

Bu raporda yer alan bilgilerin güvenilir, tam ve doğru olduğunu beyan ederim.

(Kastamonu-Ocak 2024)

Dr. Öğr. Üyesi Çiğdem GÜLMEZ

